



SAE

SOCIEDAD ARGENTINA DE EMERGENCIAS

Curso CEFIE 2021

Curso “COMPETENCIAS DE ENFERMERÍA Y
FORMACIÓN
INTEGRAL EN EMERGENCIAS”

CAPÍTULO DE ENFERMERÍA SOCIEDAD ARGENTINA DE
EMERGENCIAS

www.sae-emergencias.org.ar

- **Presentación.**
- **Medidas de prevención y control de infecciones.**
- **Preparación del SEP, listas de verificación. Definición de caso sospechoso.**
- **Pre-triaje para COVID y circulación de pacientes.**
- **Toma y traslado de muestras.**
- **Precauciones con procedimientos que producen aerosoles.**
- **Información y pautas para familiares.**
- **Limpieza ambiental y antisepsia de materiales.**
- **Registro y comunicación hospitalaria.**

Medidas de Prevención y Control de Infecciones

SARS-CoV-2
COVID-19

Parte II



Lic. Elena Andión
Presidente de ADECI
Directora de ECIE

Directora Diplomatura “Enfermería en
Prevención y Control de IACS”. EUE.UNT



Elementos de Protección Personal

¿Cuáles?

- Según OMS / OPS
- Según CDC - NIOSH - OSHA
- Según Ministerio de Salud de la Nación

Bioseguridad

- Secuencia de **Colocación**
- Secuencia de **Retiro**

Mantenimiento

- Guardado seguro

¿Descontaminación?

- Es factible? Hace falta?



Control de calidad de los EPP

- Aislamiento de Contacto
 - Aislamiento por Gotas
- } COVID - 19

EQUIPO DE PROTECCION PERSONAL EPP

Colocación



OPPS



Organización
Panamericana
de la Salud



OFICINA REGIONAL PARA LAS

Organización
Mundial de la Salud

Américas

RECOMENDACIONES PARA EQUIPOS DE SALUD.

Nuevo Coronavirus (COVID-19)

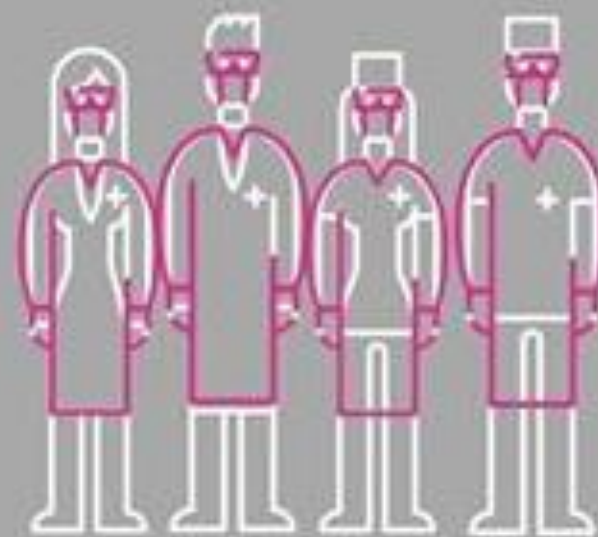


Ministerio de Salud
Argentina



- **Material escrito**
- **Videos**
- **Actualizaciones**

Debe ser utilizado por:



Las enfermeras, enfermeros, médicas y médicos
que atiendan pacientes sospechosos o enfermos de COVID-19

<https://www.argentina.gob.ar/salud/coronavirus-covid-19/recomendaciones-uso-epp>

Solo el personal clínico capacitado y competente en el uso del EPP debe estar autorizado a ingresar en el área de atención a pacientes.

El personal debe ponerse y quitarse de manera segura el EPP fuera de la habitación del paciente, en condiciones ideales en una zona separada y exclusiva, y frente a un espejo o con la supervisión de un observador capacitado (colega).

El equipo de protección personal recomendado incluye:

- una bata quirúrgica impermeable y de mangas largas,
- guantes médicos desechables,
- una mascarilla médica, también conocida como mascarilla quirúrgica, o una mascarilla respiratoria para procedimientos que generan aerosoles,
- protección ocular como gafas o pantalla facial.

CÓMO PONERSE EL EPP

Para comenzar, asegúrese de quitarse todas las alhajas o los artículos personales que lleve y de atarse el pelo hacia atrás, si corresponde.

Asegúrese de tomar en cuenta el riesgo que entraña la atención que está por prestarle al paciente, para garantizar que está usando el equipo de protección personal adecuado para las precauciones que debe tomar.

Realizar higiene de manos

1

**Soluciones
de base
alcohólica
Frotado de
las manos
20 a 30
segundos**

o

**Agua y Jabón
Lavado de las
manos
40 a 60
segundos**



SALVA VIDAS: limpia tus manos

Llamado anual a la acción mundial de la OMS para los trabajadores de la salud



**World Health
Organization**

SALVAR VIDAS: Lávese las manos

5 de mayo de 2020

Enfermeras y parteras, ¡la atención limpia está en sus manos!



2020

**AÑO INTERNACIONAL
DEL PERSONAL DE ENFERMERÍA
Y DE PARTERÍA**

Salve Vidas: Campaña Manos Limpias – 5 de Mayo 2020



**CUIDADOS
LIMPIOS**

Está en sus

MANOS

Enfermeras y Obstetras



2020
AÑO INTERNACIONAL
DEL PERSONAL DE ENFERMERÍA
Y DE PARTERÍA

9 de marzo de 2021



CUIDADOS DE SALUD SIN INFECCIONES EVITABLES

Día Mundial de la Higiene de las Manos - 5 de mayo de 2021

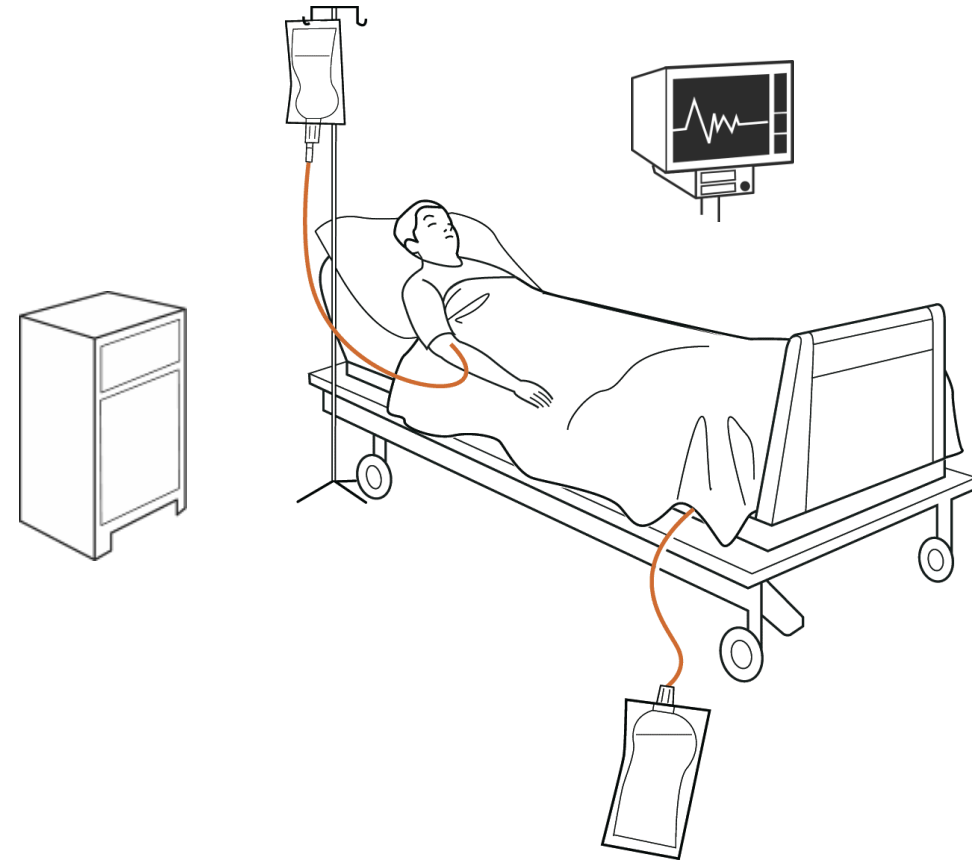
- El 10 de febrero, la OMS anunció el tema, el lema y los llamados a la acción para el Día Mundial de la Higiene de las Manos 2021
- La campaña se centra en lograr una acción adecuada de **higiene de las manos en el punto de atención**, que ahora es más crítico que nunca
- Esto también está en consonancia con el Año Internacional de los Trabajadores de la Salud y el Cuidado, donde la protección de los trabajadores de la salud y el cuidado es, por supuesto, primordial



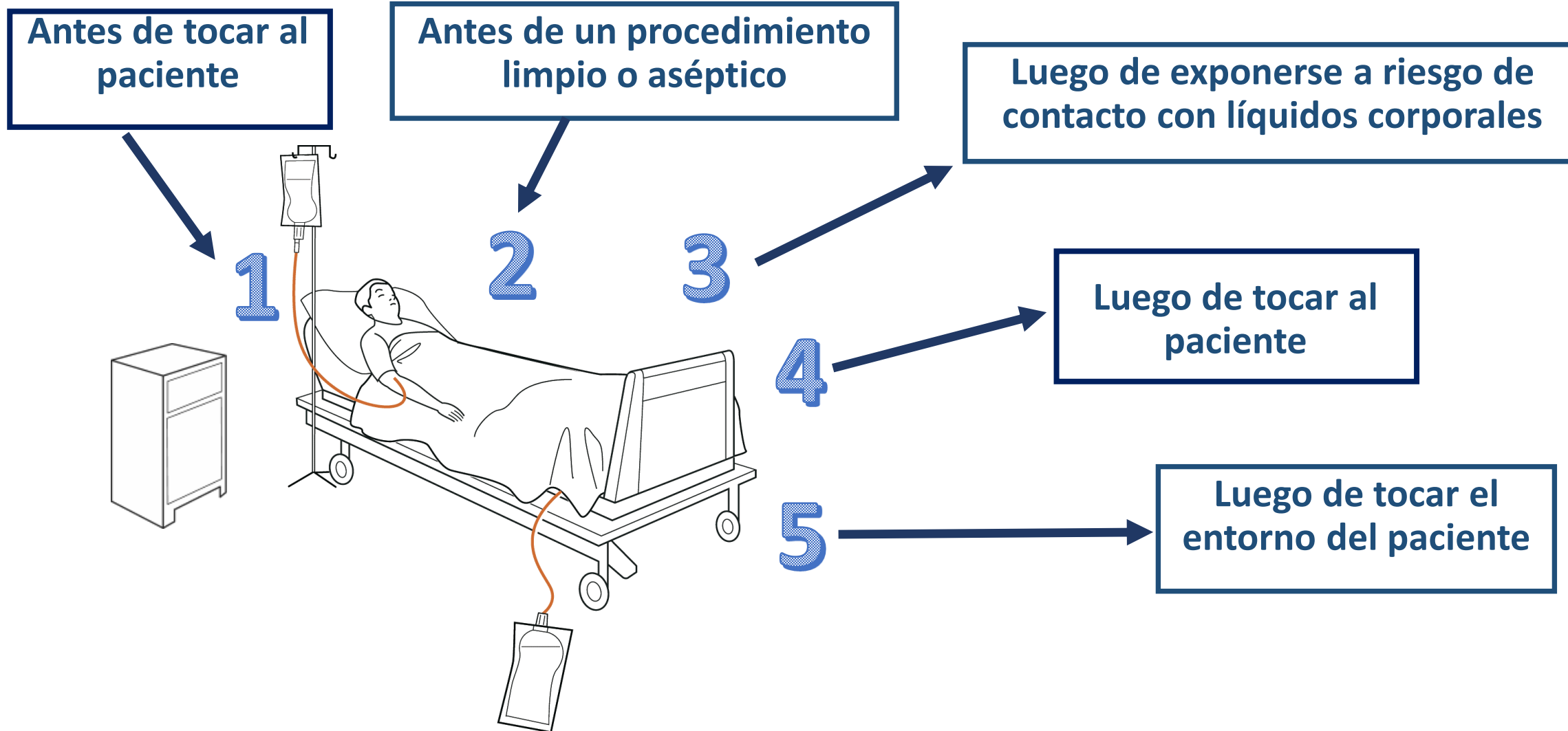
La Higiene de manos óptima es la que se realiza en el **Punto de atención del paciente**

- ✓ **En el Punto de atención del paciente**
- ✓ **Dentro del Entorno del paciente**

Entorno del paciente



Los 5 momentos de la higiene de manos (OMS)





World Health
Organization

SALVE VIDAS
HIGIENICE SUS MANOS



Día Mundial de la Higiene de las Manos - 5 de mayo de 2021

- Lema: 20 segundos salvan vidas



World Health
Organization

Manos limpias Higieniza tus manos Previene Infecciones



World Health
Organization

SALVE VIDAS
HIGIENICE SUS MANOS





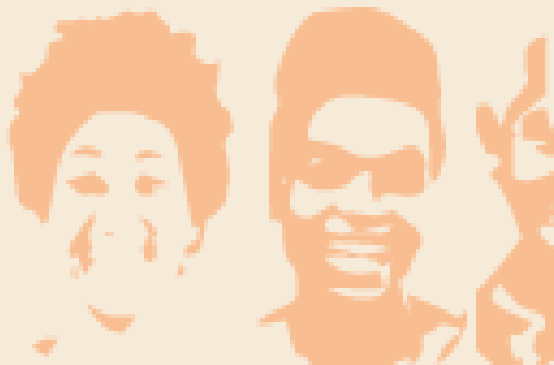
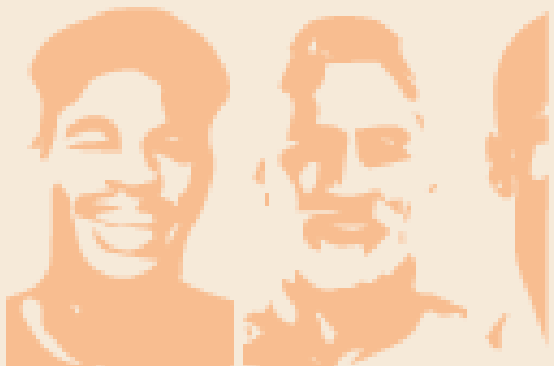
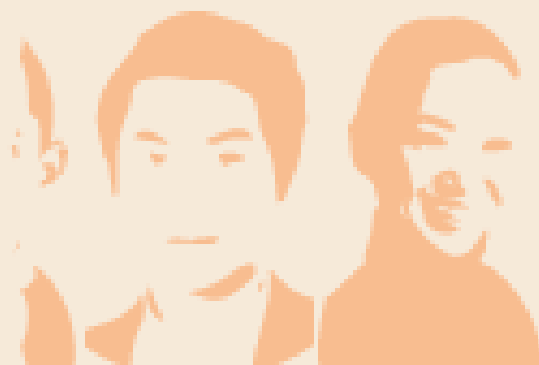
SEGUNDOS

SALVAN

VIDAS

HIGIENICE SUS

MANOS!



Manos limpias

Higieniza tus manos

Previene Infecciones

Llamadas a la acción para audiencias objetivo específicas

- **Trabajadores de la salud:** ¡Ahora más que nunca, lávese las manos en el punto de atención!
- **Profesionales de PCI:** Sea un campeón y mentor de manos limpias en el punto de atención
- **Gerentes de instalaciones:** Asegúrese de que los suministros para la higiene de las manos estén disponibles en todos los puntos de atención
- **Responsables políticos:** Invertir ahora para garantizar la higiene de las manos para todos, pacientes y familias: ayúdenos a ayudarlo, por favor lávese las manos
- **Vacunas:** Lávese las manos con cada vacuna
- **Público en general:** Haga de las manos limpias su hábito, ¡nos protege a todos!



1

**Realizar
higiene de manos**

**Soluciones de base alcohólica:
20 a 30 segundos**

Agua y Jabón: 40 a 60 segundos



https://www.who.int/gpsc/5may/tools/ES_PSP_GPSC1_Higiene-de-las-Manos_Brochure_June-2012.pdf?ua=1

<https://openeho.org/courses/IPC-PPE-ES/ítems/w5SeFqqado0eBPQ2VzgGV?locale=es>



8 PASOS

20 - 30 SEGUNDOS





1

Aplicar el producto sobre la palma de la mano ahuecada

La técnica de la higiene de manos requiere cubrir con el producto todas las superficies







3



Palma derecha sobre el dorso izquierdo
con dedos entrelazados y viceversa





Palma con palma con dedos entrelazados



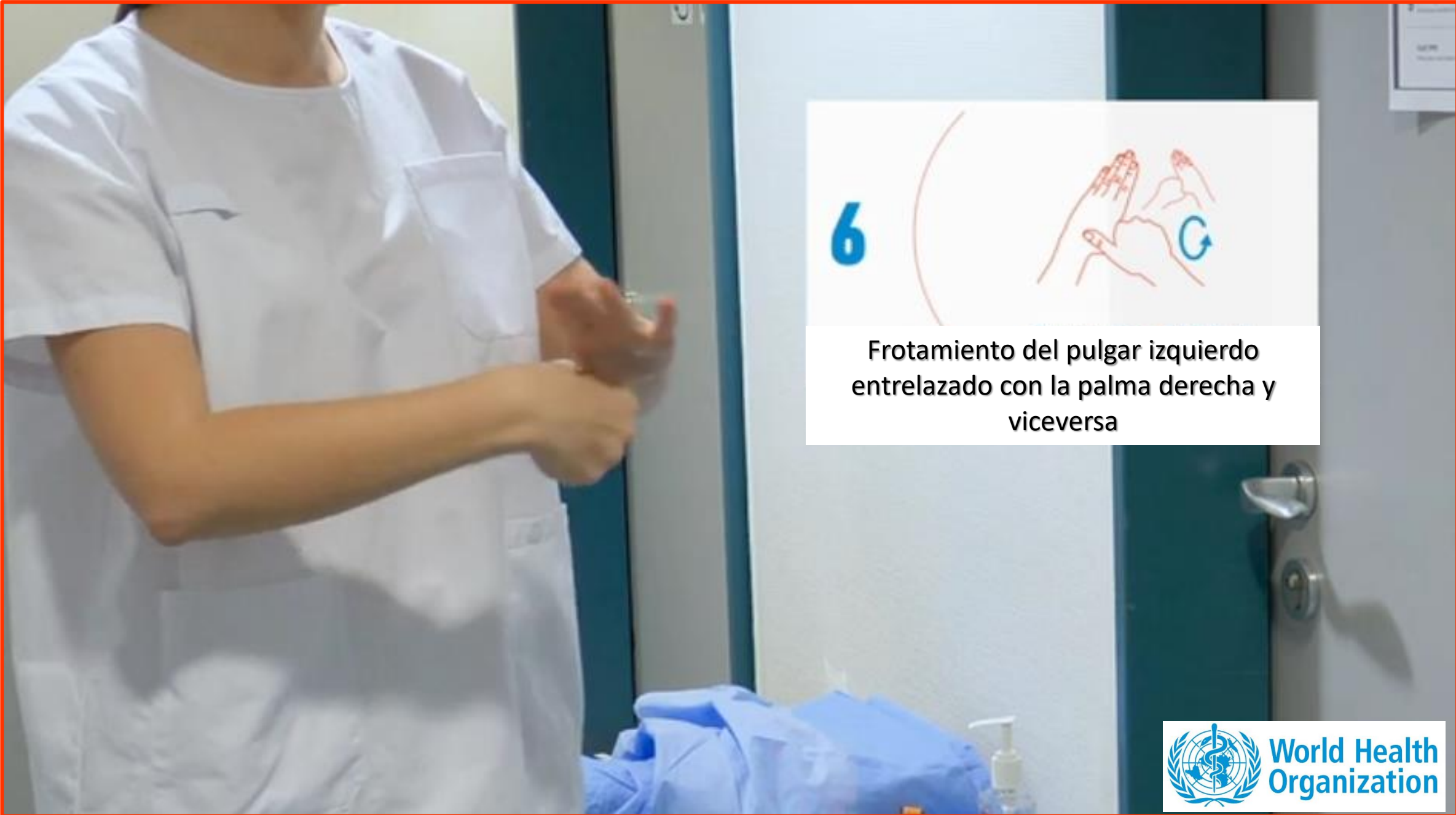


5



Dorso de los dedos a las palmas opuestas



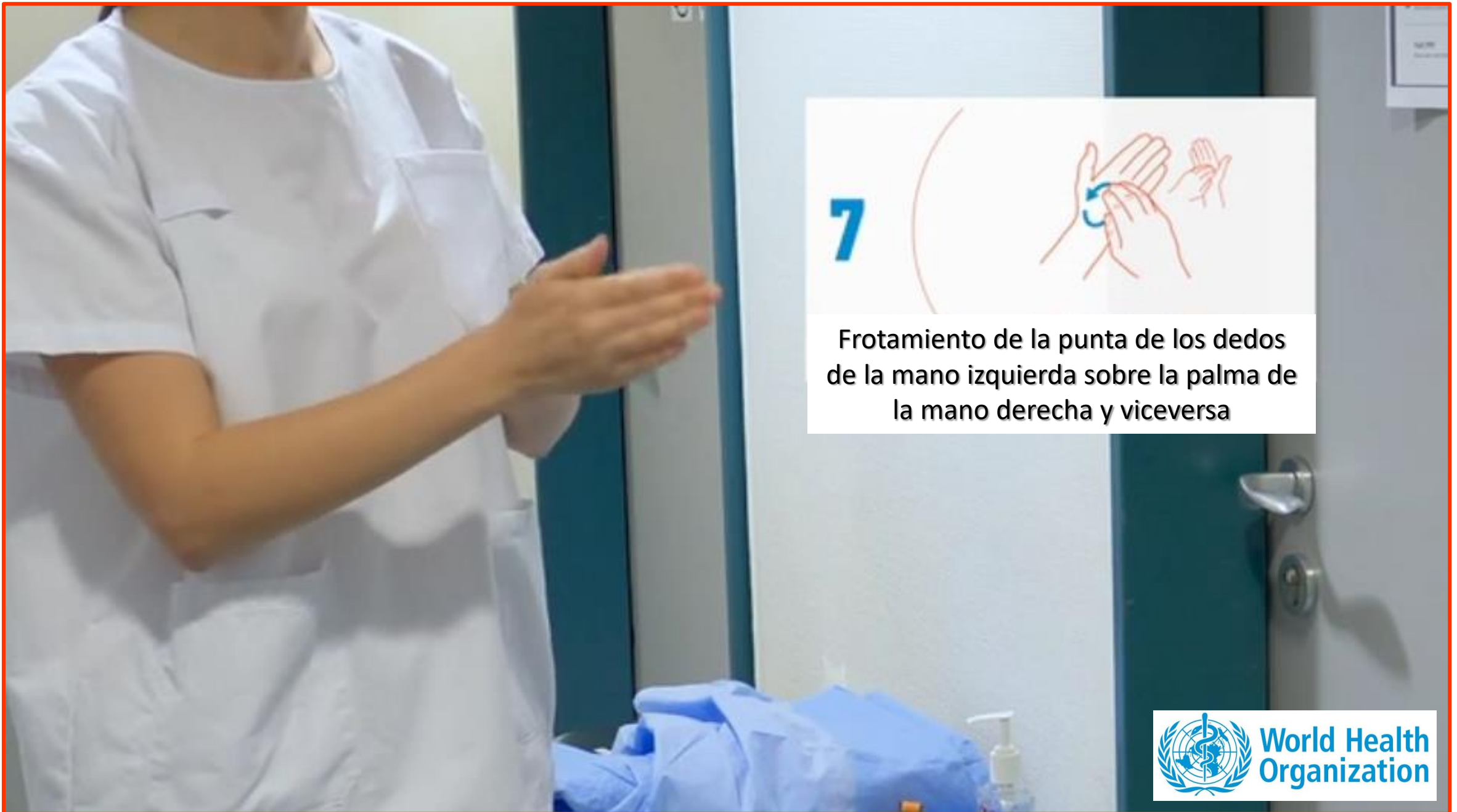


6



Frotamiento del pulgar izquierdo entrelazado con la palma derecha y viceversa





7



Frotamiento de la punta de los dedos de la mano izquierda sobre la palma de la mano derecha y viceversa





8



Una vez secas, **sus manos están seguras**



- Inspeccione el EPP para detectar daños antes de ponerse cada elemento.
- Póngase la bata, átela alrededor del cuello y de la cintura, y asegúrela en la espalda.
- Cerciórese de que toda la ropa quede cubierta por la bata.

2 Ponerse el camisolín





<https://openwho.org/courses/IPC-PPE-ES/items/w5SeFqqado0eBPQ2VzgGV?locale=es>



2 Ponerse el camisolín





INSTRUCTIONS FOR THE
PROPER USE OF PPE

1. Hand hygiene
2. Goggles
3. Mask
4. Glove
5. Apron

WHO
For more information

<https://openho.org/courses/IPC-PPE-ES/ítems/w5SeFqqado0eBPQ2VzgGV?locale=es>

Ponerse el barbijo quirúrgico o el N95

3

Barbijo quirúrgico

o

Solo para Procedimientos
Generadores de Aerosoles
N95, FFP2, FFP3 o equivalente



Barbijo
quirúrgico

o



N95,
FFP2,
FFP3,
KN95

● Póngase la **mascarilla** médica o quirúrgica; compruebe que cubra bien la nariz y boca. Presione sobre la banda metálica para garantizar que quede lo más ajustada posible a la cara. Trate de no tocar la mascarilla una vez colocada. Si debe hacerlo, lávese las manos antes y después de tocar la mascarilla.



3 Ponerse el barbijo quirúrgico





3

**Ponerse el barbijo
quirúrgico**



<https://openho.org/courses/IPC-PPE-ES/ítems/w5SeFqqado0eBPQ2VzgGV?locale=es>

Ponerse protección ocular

- Antiparras o anteojos de

O

- **Máscara facial**
 - **Preferible en procedimientos generadores de aerosoles**



**Máscara
Facial**



**Antiparras
o anteojos
de
protección
ocular**

4



4

Ponerse protección ocular

- Antiparras
- Máscara facial





SARS-CoV-2: eye protection might be the missing key

www.thelancet.com/microbe

Lancet Microbe 2021

Published Online

February 23, 2021

[https://doi.org/10.1016/S2666-5247\(21\)00040-9](https://doi.org/10.1016/S2666-5247(21)00040-9)

SARS-CoV-2: la protección ocular podría ser la clave que falta

Copyright © 2021 The Author(s). Published by Elsevier Ltd. This is an Open Access article under the CC BY-NC-ND 4.0 license.

**Minas Theodore Coroneo, Peter John Collignon*

m.coroneo@unsw.edu.au

Department of Ophthalmology, University of New South Wales at Prince of Wales Hospital, Randwick, NSW 2031, Australia (MTC); Department of Infectious Diseases and Microbiology, Canberra Hospital, Garran, ACT, Australia (PJC); Department of Infectious Disease, Medical School, Australian National University, Acton, ACT, Australia (PJC)



COVID-19 en IntraMed



Autor/a: Cheng-wei Lu, Xiu-fen Liu, Zhi-fang Jia Fuente: The Lancet

DOI:[https://doi.org/10.1016/S0140-6736\(20\)30313-5](https://doi.org/10.1016/S0140-6736(20)30313-5)

[2019-nCoV transmission through the ocular surface must not be ignored](#)

COVID-19

¡Es imperativo usar gafas protectoras! | 16 NOV 20

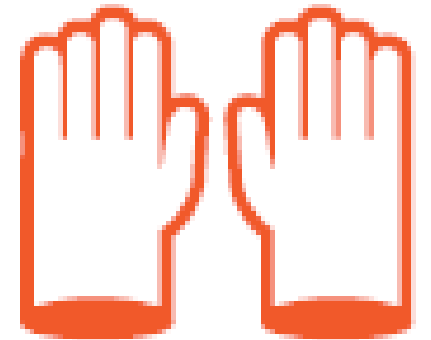
- ✓ **La transmisión COVID-19 a través de la superficie ocular no debe ignorarse.**
- ✓ Las gotitas infecciosas y los fluidos corporales pueden contaminar fácilmente el epitelio conjuntival humano

- ✓ Los virus respiratorios son capaces de inducir complicaciones oculares en pacientes infectados, lo que conduce a una infección respiratoria
- ✓ El SARS-CoV se transmite predominantemente a través del contacto directo o indirecto con las membranas mucosas de los ojos, la boca o la nariz
- ✓ El hecho de que las membranas mucosas expuestas y los ojos sin protección aumentaran el riesgo de transmisión de SARS-CoV sugiere que la exposición de los ojos sin protección podría causar una infección respiratoria aguda

Ponerse guantes

5

Asegurar que queden colocados por encima de la manga del camisolín



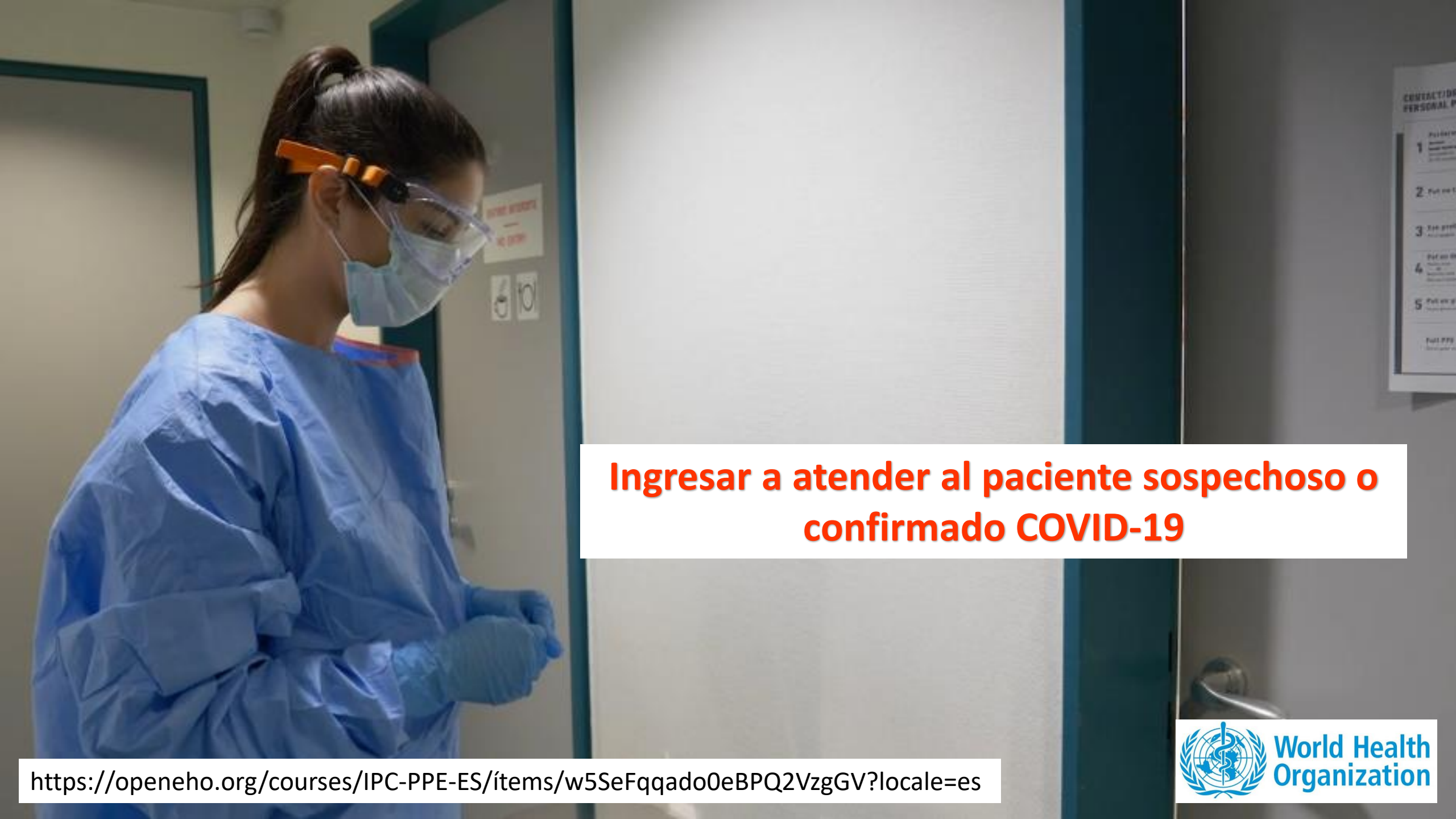


5

Ponerse guantes

- Calzar por encima de las mangas del camisolín





Ingresar a atender al paciente sospechoso o confirmado COVID-19

<https://openwho.org/courses/IPC-PPE-ES/ítems/w5SeFqqado0eBPQ2VzgGV?locale=es>

Ingresar a atender al paciente sospechoso o confirmado COVID-19



<https://openwho.org/courses/IPC-PPE-ES/items/w5SeFqqado0eBPQ2VzgGV?locale=es>

- Aislamiento de Contacto
 - Aislamiento por Gotas
- } COVID - 19

EQUIPO DE PROTECCION PERSONAL

EPP

Retiro

CÓMO QUITARSE EL EPP

El proceso para quitarse el EPP entraña el riesgo más alto de contagio para los trabajadores de salud.

Asegúrese de evitar cualquier contacto entre el EPP posiblemente contaminado y la ropa, la piel o la cara.

Respete el orden indicado delante de un colega o frente a un espejo, si fuera posible.



1

Retirar los guantes



<https://openho.org/courses/IPC-PPE-ES/ítems/w5SeFqqado0eBPQ2VzgGV?locale=es>



1

Retirar los guantes



<https://openho.org/courses/IPC-PPE-ES/items/w5SeFqqado0eBPQ2VzgGV?locale=es>



1 **Retirar los guantes**

<https://openho.org/courses/IPC-PPE-ES/ítems/w5SeFqqado0eBPQ2VzgGV?locale=es>



1

Retirar los guantes





1

Retirar el camisolín

- Desatar / desabrochar



World Health
Organization



World Health
Organization



2 Retirar el camisolín

Asegúrese de quitarse la bata de manera que no se extienda nada de la bata en el entorno

- No contaminar el entorno con partes de la bata



2

Retirar el camisolín

Asegúrese de quitarse la bata de manera que no se extienda nada de la bata en el entorno

- No contaminar el entorno con partes de la bata





3

Realizar higiene de manos

**Soluciones de base alcohólica:
20 a 30 segundos**

Agua y Jabón: 40 a 60 segundos



4

**Remover la
protección ocular**





Realizar higiene de manos

**Soluciones de base alcohólica: 20 a
30 segundos**

Agua y Jabón: 40 a 60 segundos

5

**Remover el
barbijo quirúrgico**



<https://openho.org/courses/IPC-PPE-ES/ítems/w5SeFqqado0eBPQ2VzgGV?locale=es>





6

Realizar higiene de manos

**Soluciones de base alcohólica:
20 a 30 segundos**

Agua y Jabón: 40 a 60 segundos





SALVE VIDAS

HIGIENICE SUS MANOS

- ✓ **Manos limpias**
- ✓ **Higieniza tus manos**
- ✓ **Previene Infecciones**

- ¿Aislamiento Aéreo? ➔ **NO!!!**

Putting on and removing PPE
for aerosol precautions
for COVID-19



**Precauciones
para aerosoles**

COVID - 19

**EPP frente a Procedimientos
Generadores de Aerosoles**

Colocación





1 Realizar higiene de manos

Soluciones de base alcohólica: **20 a 30 segundos**

Agua y Jabón: **40 a 60 segundos**

2 Ponerse el camisolín



➤ **Procedimientos Generadores de Aerosoles**
➤ **Aislamiento Respiratorio Aéreo**

N95
FFP2
FFP3

o equivalente



3

**Ponerse la
máscara
respiratoria
filtrante**



<https://openwho.org/courses/IPC-PPE-ES/items/w5SeFqqado0eBPQ2VzgGV?locale=es>



3

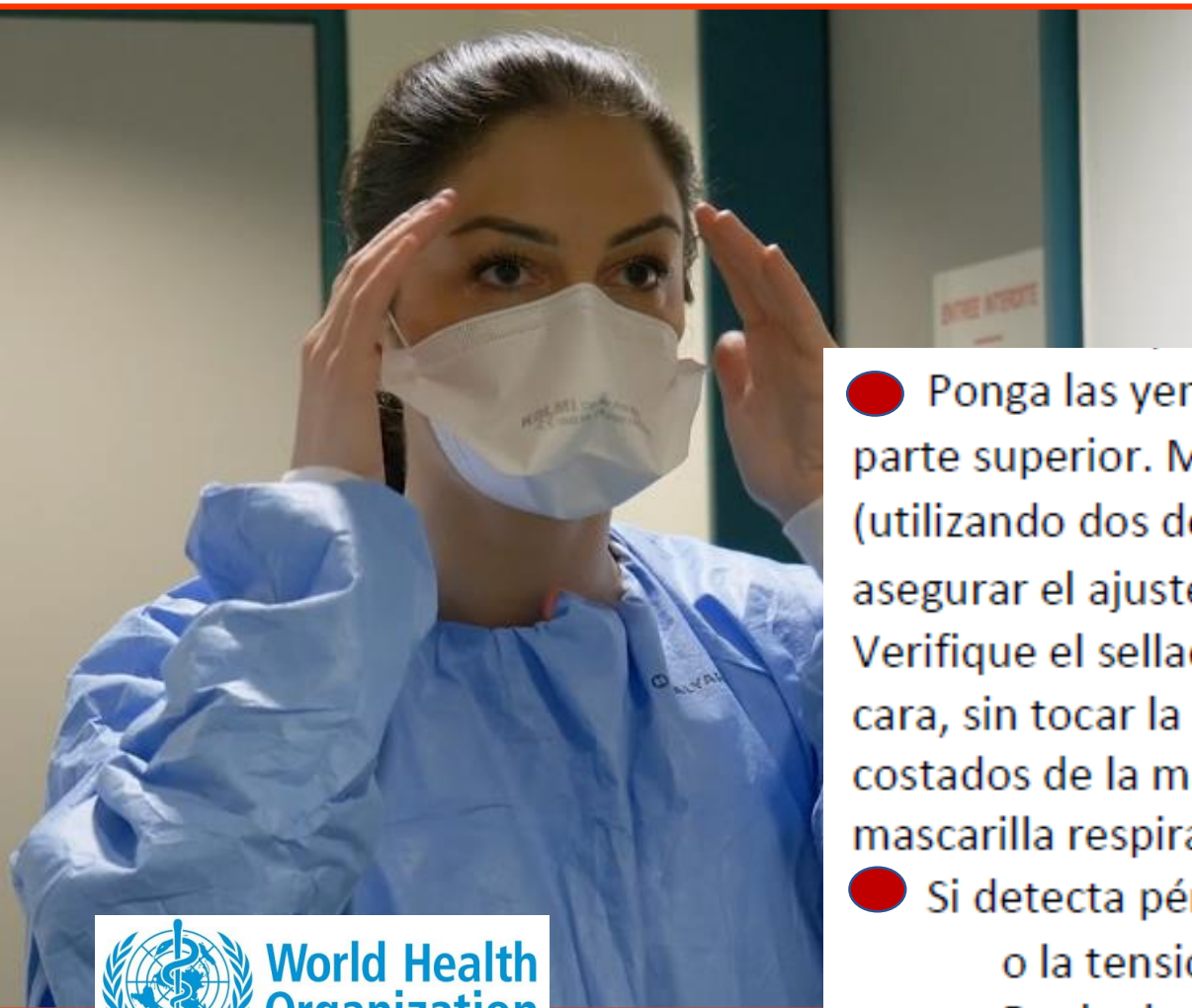
**Ponerse la
máscara
respiratoria
filtrante**



- Levante el mentón y pase la tira elástica inferior por encima de su cabeza; colóquela en la parte inferior del cuello por debajo de las orejas. Asegúrese de que la tira esté sobre la piel. Pase la tira superior por encima de su cabeza para que quede arriba en la parte posterior de la cabeza. Asegúrese de que las tiras no se crucen ni superpongan.



- Ponga las yemas de los dedos de ambas manos en la banda metálica de la parte superior. Moldee la banda metálica para adaptarla a la forma de su nariz (utilizando dos dedos de cada mano) y aplique presión en los lados de nariz para asegurar el ajuste.



Prueba de presión positiva

Prueba de presión negativa

● Ponga las yemas de los dedos de ambas manos en la banda metálica de la parte superior. Moldee la banda metálica para adaptarla a la forma de su nariz (utilizando dos dedos de cada mano) y aplique presión en los lados de nariz para asegurar el ajuste.

Verifique el sellado colocando sus manos en la parte superior y lateral de la cara, sin tocar la mascarilla. Exhale con fuerza. No se debe escapar aire por los costados de la mascarilla, esto indicaría presión positiva dentro de la mascarilla respiratoria.

● Si detecta pérdida de aire, ajuste la posición de la mascarilla o la tensión de las tiras elásticas. Repita la prueba de sellado. Repita los pasos hasta que la mascarilla respiratoria esté adecuadamente ajustada.

● Realice una prueba de presión negativa: Inhale profundamente. Si no hay pérdida de aire, la presión negativa hará que la mascarilla respiratoria se adhiera a su cara. Si hay pérdida de aire se perderá presión negativa en la mascarilla por el aire que entra por los espacios que deja un mal ajuste.

<https://openho.org/courses/IPC-PPE-ES/ítems/w5SeFqqado0eBPQ2VzgGV?loca=es>

Rational use of personal protective equipment for COVID-19 and considerations during severe shortages

Interim guidance
23 December 2020



patients wear the following types of mask/respirator in addition to other personal protective equipment that are part of standard, droplet and contact precautions:

- medical mask in the absence of aerosol generating procedures (AGPs)
- respirator, N95 or FFP2 or FFP3 standards, or equivalent in care settings for COVID-19 patients where AGPs are performed; these may be used by health workers when providing care to COVID-19 patients in other settings if they are widely available and if costs is not an issue.



4

Colocarse antiparras o de preferencia, máscara facial





5

Ponerse guantes

- Calzar por encima de las mangas del camisolín



**Ya se puede participar
en un PGA**

<https://openeho.org/courses/IPC-PPE-ES/items/w5SeFqqado0eBPQ2VzgGV?locale=es>

**Putting on and removing PPE
for aerosol precautions
for COVID-19**



**Precauciones
para aerosoles**

COVID - 19

**EPP frente a Procedimientos
Generadores de Aerosoles**

Retiro





1 Retirar los guantes





2

**Retirar el
camisolín**



3

Realizar higiene de manos

**Soluciones de base alcohólica:
20 a 30 segundos**

Agua y Jabón: 40 a 60 segundos



**World Health
Organization**



4

Remover protección ocular

- Antiparras
- Máscara facial





5

Remover protección respiratoria





6

Realizar higiene de manos

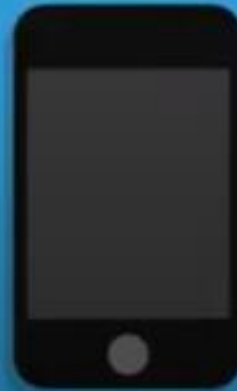
**Soluciones de base alcohólica:
20 a 30 segundos**

Agua y Jabón: 40 a 60 segundos

Aplicativo medPPE

“Equipo Médico de Protección Personal”

DESCARGA
medPPE App



Una guía para el uso de equipos de protección personal (EPP) según su función y servicios mientras atiende a pacientes con enfermedades como la COVID-19.



Los trabajadores
encontrarán
información por:

Cargo

Nivel de cuidado

Entornos sanitarios

Instalaciones
hospitalarias



1:44

81%

PAHO

medPPE



Hospital

First Level of Care

Critical Care

Administrative personnel without patient contact



Administrative personnel with patient contact



Physician



1:45

81%



medPPE



Nurse

Critical Care

Hospital



Hand Hygiene



FFP2/N95 Respirator or similar



AGP WARNING - READ MORE



Surgical Mask



Esta aplicación también aclara el tipo de EPP que se necesita al realizar procedimientos de generación de aerosoles (PGA).



Protégete a ti mismo

Protege a tus pacientes

Protege a tu familia

No bajes la guardia

DESCARGA medPPE app ahora:



Download on the
App Store



GET IT ON
Google Play



Rational use of personal protective equipment for COVID-19 and considerations during severe shortages

Interim guidance

23 December 2020



- Coveralls, double layering of gloves or gowns, shoe protection or head covers (hoods) that cover the head and neck used in the context of filovirus disease outbreaks (e.g. Ebola virus) are not required when caring for patients with COVID-19.

Overoles, guantes o batas de doble capa, protección para el calzado o cubiertas para la cabeza (capuchas) que cubren la cabeza y el cuello utilizados en el contexto de un brote de enfermedad por filovirus (por ejemplo, el virus del Ébola) no es necesario cuando se atiende a pacientes con COVID-19

Hace falta vestirse así?

No!!!



Recomendaciones para el uso de los EPP



Ministerio de Salud
Argentina



En: <https://www.argentina.gob.ar/salud/coronavirus-COVID-19/recomendaciones-uso-epp>

Personal del servicio de:	Equipo de Protección	Observaciones
Vigiladores en el sector Triage	Realiza Higiene de manos con Gel Alcohólico y se coloca barbijo quirúrgico	Dada la cercanía con las personas que concurren al Triage
Camilleros	Higiene de manos antes y después del contacto con todo paciente Cuando trasladen pacientes sospechosos o casos confirmados de COVID-19, sumar: barbijo quirúrgico, camisolín, guantes, protección ocular	Una vez realizado el traslado del caso sospechoso se retira el EPP y lo descarta en bolsa roja y se lava las manos
Enfermeros /a	Higiene de manos antes y después del contacto con todo paciente Cuando asistan a pacientes sospechosos o casos confirmados de COVID-19, sumar: barbijo quirúrgico, camisolín, guantes, protección ocular	Si realiza un procedimiento que genere aerosoles utilizar barbijo N95
Médicos	Higiene de manos antes y después del contacto con todo paciente Cuando asistan a pacientes sospechosos o casos confirmados de COVID-19, sumar: barbijo quirúrgico, camisolín, guantes, protección ocular	Durante Procedimientos: <ul style="list-style-type: none"> • Toma de Hisopados Oro/Nasofaríngeo • Aspiración • Intubación • Broncoscopia Use barbijo N 95
Personal que maneja ropa	Higiene de manos antes de colocarse el equipo el EPP e inmediatamente después de retirarlo, barbijo quirúrgico, delantal plástico, Guantes goma y protección ocular Cuando retire la ropa sucia debe colocarla dentro de la bolsa y luego la coloca en el carro	Cuando cuente la ropa use el barbijo

Personal de Limpieza	Higiene de manos, Barbijo quirúrgico, camisolín, guantes, protección ocular. El personal de limpieza que se encuentra en el TRIAGE, internación y UTI	Siempre Consultará al personal de Enfermería o medico sobre cambios en las medidas de EPP
Personal de RX	Higiene de manos antes y después del contacto con todo paciente Cuando asistan a pacientes sospechosos o casos confirmados de COVID-19, sumar: barbijo quirúrgico, camisolín, guantes, protección ocular	Recuerde: cuando este en contacto con fluidos corporales siempre debe utilizar EPP
Personal de laboratorio	Higiene de manos antes y después del contacto con todo paciente Cuando asistan a pacientes sospechosos o casos confirmados de COVID-19, sumar: barbijo quirúrgico, camisolín, guantes, protección ocular	En todo procedimiento en el que esté indicado el uso
Personal del servicio de:	Equipo de Protección	Observaciones
Personal de Cocina	Higiene de manos siempre No requiere equipo de protección personal.	Recordar siempre lavado de manos
Personal administrativo	Higiene de manos de forma frecuente No requiere equipo de protección personal.	Recuerde la importancia del lavado de manos ya que es continuo el manipuleo de documentación
Otros: personales sin contacto con pacientes	Higiene de manos siempre No requiere equipo de protección personal.	El personal que no tiene contacto con pacientes

Estimación del uso de EPP

La OPS elaboró una recomendación técnica con estimaciones aproximadas

Para cada paciente/día se recomienda:

Batas -25 unidades

Mascarillas médicas – 25 unidades

Equipo de protección respiratoria (N95, FFP2 o equivalente) – 1 unidad

Guantes no estériles – 50 unidades

Gafas o protector facial – 1 unidad

Aclaración: “Estas recomendaciones sobre insumos son orientadoras y sujetas a revisión hasta que nuevas evidencias estén disponibles.”

En: <https://www.argentina.gob.ar/salud/coronavirus-COVID-19/recomendaciones-uso-epp>



SAE

SOCIEDAD ARGENTINA DE EMERGENCIAS

**Cualquier consulta ingrese al campus virtual y
coloque su pregunta en el foro**

Muchas gracias.

www.sae-emergencias.org.ar

